

Škola folklorních tradic v Praze

Lidový kroj

Proměny lidového oděvu dolního Chodska v 18., 19. a 20. století.

Závěrečná práce

Praha 2015

Vedoucí práce:
Kamila Skopová

Vypracovala:
Martina Pincová

Prohlašuji, že jsem závěrečnou práci zpracovala samostatně a použila jen zdroje uvedené v seznamu literatury, který je v práci uveden.

Souhlasím, aby práce byla uložena ve Škole lidových tradic v Praze a zpřístupněna ke studijním účelům.

Martina Pincová

Obsah

1 Úvod	4
2 Metodika práce	5
3 Historie regionu	6
4 Materiály	7
4.1 Plátno	7
4.2 Vlna	9
4.3 Kůže a kožešina	9
4.4 Zdobení kroje	9
5 Historie a proměna kroje ženského a	11
mužského v průběhu 19. a 20. století	11
6 Proměny kroje v obrázcích	18
6.1 Kroj mužský	18
6.2 Kroj ženský	25
7 Doznívání kroje	56
8 Můj přínos a přínos mé rodiny k zachování krojové tradice:	57
9 Ukázky prací mé rodiny	59
Resumé	78
Seznam literatury a pramenů:	79
Seznam příloh:	81
Přílohy:	83

1 Úvod

Mým úkolem je zabývat se proměnami kroje v oblasti, ze které pocházím a kde žiji. Je to pro mě výzva, ale zároveň detailní poznání toho, čím se zabývám celý život – chodského folkloru a především chodského kroje. Navštívila jsem Muzeum Chodska a zároveň prošla rodinná alba, která byla už ve většině případů odložená na půdě a hledala jsem záznamy starých krojů na fotografiích i na starých obrazech. Jelikož naše rodina pochází přímo z tradičních chodských vesnic Mrákova, Starého Klíčova a Tlumačova, chtěla jsem použít především tyto materiály. Samozřejmě pro ty nejstarší zdokumentované obrázky a popisy krojů jsem si musela dojít do Muzea Chodska v Domažlicích, popřípadě čerpat z prací, které byly publikovány již dříve. Nejstarší dokumentace kroje Chodů pochází z roku 1836, proto nemohu do své práce zahrnout období 18. století. Dalo by se pouze spekulovat, jak asi kroj v té době mohl vypadat. Z toho důvodu můj výzkum začíná až počátkem 19. století.

Chodsko a Chodové vzbuzovali pozornost českých obrozenců Dobrovského, Erbeny, Tyla a Němcové již před více než dvěma stoletími. Erbenova rozsáhlá studie o chodském kroji a podrobném postupu jeho oblékání nebo Němcové „Národopisné obrázky z okolí domažlického“ jsou prvními etnografickými sbírkami na Chodsku. Nemalou zásluhu na zviditelnění Chodů má A. Jirásek, který ve své knize „Psohlavci“ líčí historii chodské rebelie, stejně tak jako regionální spisovatelé J. Š. Baar, J. Fr. Hruška nebo hudební skladatel, mistr J. Jindřich, kteří se Chodsku věnovali v převážné většině svých děl. Stejně tak zachytili na svých obrazech krásné pestrobarevné kroje a malebnou krajinu Chodska malíři J. Špillar, V. Malý, J. Strnad, F. Velc, Q. Mánes, A. Waldhaus a M. Aleš. Díky těmto obrazům zůstal tradiční chodský kroj stále v živé paměti lidu, stejně jako život a zvyky prostých lidí v této drsné horské rázovité krajině, pro Chody tolik krásné a jimi milované.

2 Metodika práce

V této práci jsem vycházela z řady studií a publikací, odborných pojednání od nejruznějších autorů, kteří se zabývali i zabývají chodským krojem, a proto je uvádím v seznamu literatury a pramenů.

Kromě literatury jsem čerpala z vyprávění pamětníků a soudobých znalců kroje. Asi největší znalkyní kroje na dolním Chodsku je paní Alžběta Vondrašová z Mrákova, která ve svých 88 letech stále kroje šije a vyšívá. Má i bohatou národopisnou sbírku, kterou jí odkázaly sestry Marie a Anna Bílkovy, které se celý život zabývaly výrobou a vývojem chodských krojů. Paní Vondrašová mi moc pomohla svými znalostmi a vyprávěním.

Další pátrání mě zavedlo do Muzea Chodska v Domažlicích, kde jsem získala ty nejstarší fotografie, které jsou cenným dokladem krojového vývoje na Chodsku, a také vzácné kusy kroje z depozitáře, které se už běžně na Chodsku nenosí.

V nemalé řadě bych chtěla také poděkovat paní Mgr. Marii Johánkové, která mi s touto prací moc pomohla a poskytla ke studii svoji diplomovou práci zaměřenou na historii Chodska, a kde se mimo jiné velice obsírně zabývá i historií chodského kroje.

3 Historie regionu

Chodsko představuje 11 historických obcí v okolí Domažlic, které byly založeny pravděpodobně v 11. století, i když první zmínky o Chodech jsou až v „Dalimilově kronice“, kde se píše, že roku 1040 přispěli k vítězství českého knížete Břetislava I. nad německým císařem Jindřichem III. u Brůdku.¹ Byli přímými podřízenými krále, jejich hlavní povinností bylo střežit zemské hranice na západě Čech a upozorňovat na nebezpečí strážními ohni. Bránili posouvání hraničních mezníků, mýcení lesa nebo ochraňovali pocestné. Za to dostali od českých panovníků 24 privilegií, která jim dovozovala mít vlastní samosprávu, svobodně se ženit a provozovat řemeslo. Neplatili clo ani mýto, směli vlastnit zbraň, volně se shromažďovat, stěhovat, kácet stromy a lovit zvěř v královských lesích a také vařit pivo. Volili si královského vrchního chodského rychtáře – soudce, který sídlil v Chodském hradu v Domažlicích, kde uchovávali i chodské majestáty. Koncem 15. století měli i vlastní pečeť, jejímž hlavním motivem byl čakan spolu s 11 hvězdami. Dále vlastnili prapor, kde byl pravděpodobně vyobrazen pár vysokých plstěných bot, ale přesnou podobu této zástavy bohužel neznáme. V 16. století začal upadat význam Chodů jako strážců hranic kvůli rozvoji vojenství a z politických důvodů.² Byla rušena jejich práva a výsady. Chodové byli zastavováni šlechtě i městu Domažlice. Bouřili se proti tomuto utiskování a dovolávali se pomoci u svého panovníka. Nejhorší doby pak začaly po Bílé hoře, kdy získal do dědičného držení chodské vesnice německý rod Lamingenů, který nutil Chody robotovat a upíral jim jejich práva. Bylo jim odebráno 22 privilegií, která roku 1692 soud ve Vídni i v Praze definitivně zrušil. Chodové vstoupili do ozbrojeného odporu, který byl potlačen roku 1695. Pro výstrahu byl popraven jeden z vůdců povstání - Jan Sladký Kozina z Újezda. Vzдор a bouření Chodů trvalo pak až do zrušení nevolnictví roku 1781 a do zrušení roboty 1848.³

¹ Kalousová L. 2011, Chodský kraj na prahu 21. století, str. 5.

² Kalousová L. 2011, Chodský kraj na prahu 21. století, str. 6.

³ Kalousová L. 2011, Chodský kraj na prahu 21. století, str. 7.

4 Materiály

Většina krojů v historii až přibližně do 2. poloviny 19. století vznikala především z přírodních materiálů, které se získávaly zpracováváním rostlinných nebo živočišných surovin domácími způsoby. V našich oblastech se užívaly především rostlinná vlákna lnu a konopí, ze kterých se vyrábělo plátno, nitě a provazy, dále se využívala vlna na pletené, ale i tkané doplňky, rovněž také na výrobu domácího sukna či jiné látky vyrobené kombinací s vlákny rostlinnými. Od zvířat se pak využívala také kůže a kožešina. Vše se vyrábělo pokud možno vlastními prostředky přímo doma. Nejen suroviny, ale i oděvní díly vznikaly doma primitivními technologiemi bez složitých řemeslných postupů. Střih kusů oděvu se přizpůsoboval vlastnostem používaných materiálů, proto byl mnohdy velmi prostý, nejčastěji pravoúhlých forem. Z barev potom převládá přírodní rezná, bělavá a hnědá.

Nejdéle a nejvíce se tento způsob využívání přírodních zdrojů udržel hlavně v některých oblastech vysokých hor, kde se dlouhou dobu provozovalo naturální hospodářství. Tyto kraje nebyly příhodné k rozvinutí hospodaření jako zemědělství, obchodu, budování měst či průmyslu. Naopak tomu bylo v nížinách a pahorkatinách, proto zde tyto faktory přírodní zdroje postupně přehlušovaly.

Ráda bych v následujících kapitolách také stručně popsala některé nejzákladnější materiály a části krojů, které jsou charakteristické pro Chodsko a i pro kroje většiny českých oblastí.

4.1 Plátno

„Plátno je u slovanských, ale i starých Evropských národů základním materiálem k šití oděvu od dob starověku. Přesné zprávy o druzích plátna na našem území jsou již z nejstarších období, například je můžeme srovnávat již s textiliemi z vykopávek z období Velkomoravské říše a prvních období Českého státu. Již před tisíci lety měla plátna základní kvality, jaké se po staletích udržely v lidových krojích.“

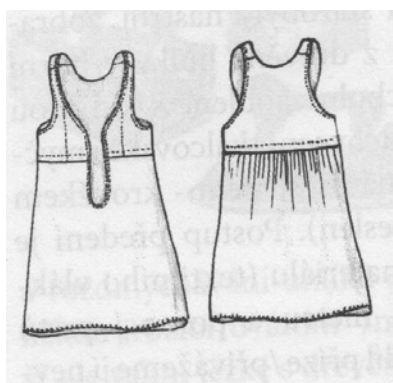
(Langhammerová Jiřina, České lidové kroje, 1994, str.55)

Materiálem pro plátno byl především len a v menší míře také konopí. Ručním zpracováním se získávaly materiály různých kvalit od rezných hrubých pláten po tenká bílá plátýnka.

Také se z nich vyráběly nitě a provazy. Co se týká vazby, hlavní byla pravidelně se prostupující vazba plátňová, ale také různé druhy vazeb složitějších.

V Čechách i na Moravě připadala dlouhou dobu práce se lnem a výroba látek ženám. Protože se plátnem šetřilo, byly oděvy velmi chytře vymyšleny, aby bylo jejich zhotovení co nejúspornější. To se projevilo na střizích, které byly zhotoveny tak, aby nevznikaly žádné prostřihy a jednotlivé díly aby do sebe přesně zapadaly. Základní mírou byla šíře plátna, která se pak dělila nebo násobila. Plátno na sváteční oděvy se bílilo, protože například bílá košile byla znakem spořádanosti, čistoty a krásy, ovšem tak je tomu po dlouhá staletí až dodnes.⁴

Obrázek č. 1: Voblečka



Obrázek č. 2: Košile lněná



Ženy na přelomu 18. a 19. století nosily oděv odlišný od těch, které známe z pozdějších let. Jeho základem byla „voblečka“ - spodní košile mírně nabraná v pase všitá do vystřiženého živůtku. Byla ušita z rezného plátna. Přes ni se oblékala košile z jemnějšího plátna s dlouhými rukávy. Spodnička je dalším spodním oděvem žen. Bývá z bílého plátna nebo z červenobílého kanafasu, našasená do límce v pase, na spodní okraj se často našívaly kraječky nebo „štykování“.

Dalším úborem je košile, která má funkci základního viditelného oděvu. Chodit pouze v košili se v době, kterou sledujeme, samozřejmě neslušelo. Ale byl to i samostatný oblek – noční a dětský. Ještě v polovině 20. století ženy na Chodsku spaly ve starodávné plátěné košili ke kolenům, s rovnými rukávy. Nebyl to speciální noční úbor, ale oděv, který si ponechaly i poté, co „vstaly z lože“. Košili nechaly na sobě, převlékly jí sukní s živůtkem a zástěrou a byly oblečeny na den.⁵

⁴ Mašková Martina, 2010, Modifikace folkloru, str. 18.

⁵ Langhammerová Jiřina, České lidové kroje, str. 56.

4.2 Vlna

Vlna, která se ručně nejdříve zkrumplovala a spředla, se potom na ručních stavech tkala na hrubou přízi, nebo na jemnější sukno. Příze bývala v přírodních barvách bílé, melírované, nebo černé. Ta se mohla vyrábět na tkalcovských stavech i doma na vesnicích. Sukno bývalo většinou barvené a jeho výroba byla cechovními řády vyhrazena pouze soukeníkům, tedy městským vyučeným řemeslníkům. Sukno je vlněná látka se zplstěným povrchem, díky němuž získává celistvost a při počesání příjemný povrch. Slovo sukně je vlastně odvozeno od samotného názvu materiálu – sukno. Plstnatění vlny se využívalo k výrobě velmi tlustých látek, které byly ideálním materiálem především pro mužské svršky. Šily se z něj haleny, vesty nebo kabáty. Pokud se vlna skloubila s například s pevným lnem, který se dal do osnovy tkaniny, vznikla takzvaná „šerka“, která byla stejně hřejivá i pevná, ale mohla být tenčí a lépe se zpracovávala. Používala se na světlé kabátky šerkováky, kalhoty, vesty i ženské varhánkové sukně. Vlna se však kromě tkaní používala i k výrobě různých doplňků, jako byly čepce, punčochy a pružné pásy, zhotovované různými textilními technikami.⁶

4.3 Kůže a kožešina

Kůže i kožešina jsou také významným materiálem v oblasti lidových krojů. Kůže se využívala především k výrobě obutí. Kůže se ale používala například i k výrobě širokých opasků k mužskému kroji v horských oblastech, kde se kromě něj nosily i úzké a dlouhé řemeny, kožené kabely a podobně. Kožešina se dále používala k výrobě kožichů, které byly celkem obvyklou součástí zimního oblečení především ženatých a starších mužů, ale i žen na Chodsku. Rovněž se z kožešiny vyráběly pokrývky hlavy jako beranice a další.

4.4 Zdobení kroje

Ve výzdobě kroje bych zcela jistě neměla opomenout výšivku, která s ním velmi úzce souvisí. Uvedla bych ráda příklady výšivek, které se v historii na krojích uplatňovaly. Výšivka se v různých oblastech značně lišila, což charakterizovalo vždy určitý kraj.

Na krojích se uplatňovala například speciální „křejčovská výšivka“, která měla svou logiku užití. Bylo to zdobné rozvedení například zapínacích dírek, ozdobné krytí zakončení šůsků, přešívání vrstev aplikovaných lemů. Je to vlastně zdobný pomocník. Teprve později se začala uplatňovat výšivka jako taková. Byla to z počátku výšivka „geometrická“, což jsou

⁶ Mašková Martina, 2010, Modifikace folkloru, str. 21.

jednoduché geometrické vzory, které se vybarvují. Postupně získala ornamentální kresebný styl s uplatněním hlavně rostlinných motivů. Vytváří se pomocí mnoha stehových variací, což postupně vedlo i k vytváření plnobarevných vyšitých ploch v oblastech, kde se kraj dlouho udržel.

Další technikou pak bylo také pošívání flitry, korálky a boullionem – krouceným drátkem. Toho se užívalo například na zádech živůtků nebo některých vínků na hlavu.

Velmi bohatě se výšivka uplatňovala zejména u krajů obřadních, na rozdíl od krajů pracovních. Z obřadních krajů pak byly v některých oblastech opravdu bohatě a různorodě zdobeny kroje svatební, v jiných oblastech však bývá kraj nevěsty i velmi umírněný jak barevností, tak zdobností, jelikož svatba znamenala ztrátu svobody. Od krajů na vesnicích, kam se jen těžko dostávaly módní trendy, se také liší výšivka krajů městských, naopak módou více ovlivněných.

Důležitou součástí kroje je sukně, jež zůstává základem, ale nijak výrazně se nemění, protože je vidět zezadu, takže na ní „tolik nezáleží“. Zajímavé však je, že se z krajů pracovních vydělila ženská zástěra, která se z praktického pracovního oděvu stala reprezentačním a důležitým znakem stavu. Začala se bohatě zdobit, protože je vpředu dominantní součástí oblečení. A právě zde se hojně uplatnila výšivka. Výšivkou se také zdobily mužské i ženské košile či pokrývky ženské hlavy.

Ke zdobení však nepatří jen výšivka, ale také použití nejrůznějších krajk. Ty se zhotovovaly různými technikami, například pletením na rámu, tkaním, paličkováním nebo šitím.

Ke zdobnosti určitě také patří vrapování a skládání sukní. Využití drobného skládání na oděvních kusech patří ke starým technologiím už od dob renesance.⁷

⁷ Mašková Martina, 2010, Modifikace folkloru, str. 24.

5 Historie a proměna kroje ženského a mužského v průběhu 19. a 20. století

Nejstarší chodský kroj, jako ostatně všechny kroje, byl zhotovován z domácího plátna, na které si hospodně sama vypěstovala a zpracovala len a konopí. Ráz kroje se v průběhu dlouhých let pochopitelně měnil až do dnešní podoby, která si však zachovala mnohé starobylé a rázovité prvky. Domácí plátno však časem ustoupilo látkám kupovaným – vlněným i hedvábným, doplněným bohatou výzdobou výšivek i drobností, které vtiskují chodskému kroji nevyrovnatelný půvab.

V první polovině 19. století uchovával chodský kroj mnohé prvky, které začaly mizet nebo už zmizely docela. Původní chodský kroj „bulský“ u mužů měl asi tuto podobu: oblek ze starobylé polovlněné šerky (režná látka šedavé barvy), kalhoty pod kolena, které bývaly někdy i kožené. Zapínaly se po stranách a vpředu byly beze švu. Košile pro všední den byla z lněné, režné šerky, pro svátek z jemnější a říkalo se jí „svítek“. Obě košile se u krku a u zápěstí zavazovaly na tkaničku. „Lajblík“ se zapínal po straně. Plášť starého střihu byl bílý, šerkový s černým vyšíváním na ramenou, což vyjadřovalo smutek po Kozinovi. Před tím zde měli zlaté šňůry s klíny – jeden uprostřed vysoko a dva po straně nízko. Plášť byl po kolena dlouhý, s okrouhlým výstřihem bez límce, úzkými přednicemi s háčky, s rovně šitými rukávy a říkalo se mu „župánek“. Nosil se bez vesty i bez šátečku na krk. V zimě se místo něj nosil krátký vyšívaný kožíšek (obr. č. 1) a později pak modrý nebo černý dlouhý plášť. Ženich se tehdy oblékal do „župánku“ a nosil k němu červenou čepičku s kunou. Později nosil černý široký klobouk s modrou stuhou a „burdou“ – šňůra z vycupovaného stočeného hedvábí (obr. č. 2).

Na nohou nosili muži vysoké boty do půli lýtek, zdola k vrchu rozstřižené, červenými a bílými šňůrami sešněrované, nahoře dokola červeně lemované. Někdy nosili i obyčejné kožené střevice s vrchním jazykem, zvané „škrpály“. Na nohy oblékali modré nebo bílé punčochy.

Na hlavu si dávali široké černé plstěné klobouky s černými pentlemi ze tří nebo ze čtyř stran ozdobené, zvané „šírák“, nebo kulatou červenou čepičku s černou nebo hnědou kožešinou kolem. Další z nejstarších pokrývek hlavy je čepice z choroše (obr. č. 3).

Muži se oblékali skoro tak, jak je vypodobnil v 18. století stadionský vrchní Dalcken, který porovnával oblečení chodských mužů se švýcarskými horaly.⁸

V první polovině 19. století nosili muži na Chodsku i tzv. „křížováky“ ze šerkové látky. Byla to vesta, která měla přednici v celku a zapínala se v podpaží na knoflíky, na ramenou držela rovnými, vzadu zkříženými pásy (obr. č. 4). Ale už v roce 1836 nosili mládenci modré vesty, červeně lemované, vpředu na knoflíky zapínané. K nim nosili na krku uvázané černé šátky nebo černé, žlutě vyšívané pásky, tzv. „flór“ (obr. č. 5).⁹

Ženy na Chodsku k původnímu kroji nosily „voblečku“, což je dvoudílný spodní šat z hrubého materiálu, dále červené punčochy a střevíce s přezkou na nártu, přes který byl červený jazyk. Nejtypičtější pro tento starý kraj byl „šoreč“, což byla polovlněná sukně v barvě tmavě modrého indiga nebo černá, skládaná do varhánků podle renesančního vzoru, která byla tak tuhá, že se ani ohnout nedala, hodně se škrobila a sklem se hladila. Dosahovala až do půli lýtek a visela na živůtku v pase utaženém, také se mu říkalo „bulka“. Přes ni měly úzkou tmavou zástěru, pro svátek pak světlou žlutou, která mohla být zdobená po okraji jednoduchou stehovou linií. Živůtek má široce rozevřené přednice, které jsou podložené „puntem“ (obr. č. 6), podložkou, přes níž se převazuje stuhou. Podle obrázku z roku 1836 byly živůtky červené a nevěsta měla mít černý. V pase má žena kožený vybíjený opasek, zlatými penízky vyšívaný (obr. č. 7); dívky měly pásy ze zelené kůže, zdobené stříbrným dracounem a zrcadélky. Šněrovačku žádnou neměly, jenom čtyřhranná prkénka vpředu i vzadu, potažená černým aksamitem, která svazovaly přes kříž nahoru. Košile má dlouhé, široké rukávy až k zápěstí, zdobené „vyjkladkem“, tj. nabíraným límcem s krajkou. Vrchní kabátek je ze sukna a má dlouhé varhánky na zádech, nebo se nosil stejně šitý kožíšek (obr. č. 8). Starší dokumenty uvádějí i polodlouhý ženský kožich. Na hlavách ženy nosily čepec „koláč“, který má geometrickou výšivku, je řasený do kruhového tvaru a vyztužený „kotětem“, tj. speciální výztuží s lískového proutku stočeného do půlkruhu a omotaného koudelí, aby držel kruhový tvar. Na čele je převázaný tzv. „plínkou“, tj. pruhem látky, která je převázaná přes čelo do týlu, kde je na uzel zavázaná. Na koncích je ozdobena paličkovanou krajkou (obr. č. 9). Mladá děvčata nosila dozadu sčesané vlasy, zapletené do copánků, s červenými mašlemi propletené, přes čelo bílý pásek černě vyšívaný, vzadu uvázaný jako mašle. V zimě ženy nosily po kolena dlouhý, černý nebo hřebíčkový kožich bez límce, vzadu i vpředu rozstřížený, podšitý bílou jehněčinou, v prsou úzký, těžko se dopínal, a proto se svazoval nápenkou.

⁸ Johánková Marie, Chodské tradice a zvyky, 1983, str. 69.

⁹ Johánková Marie, Chodské tradice a zvyky, 1983, str. 70.

Vzhledem k tomu, že jej má na obrázku z roku 1836 nevěsta na sobě i v létě, byl považován za součást slavnostního oblečení. Najdeme to na obrázku od A. Waldhausera „Selská svatba“ (obr. č. 10). Ve 40. letech už tento kožich viděla B. Němcová jen na stařenách. Ta poukázala na to, že dříve nevěsty mívaly černý plášť „odívku“, u krku spjatý šňůrou, vzadu uprostřed zad viselo vyšité prkénko. Střih ženského kroje se postupně měnil od formy barokní přes rokokovou až k empírové ve zvláštní skladbě jednotlivých prvků, lišící se výrazně od skladby stylového oblečení. Kořeny tohoto kroje sahají už do 16. a 17. století, dominují v něm tóny štíhlé renesance. Ve druhé polovině 19. století, když se B. Němcová po deseti letech opět vrátila na Chodsko, obdivovala čistotu jazyka i kroje, ale nacházela už poněkud jiné prvky kroje, než jak jej zaznamenala dříve. Jen staří zůstali věrni někdejšímu šatu.¹⁰

Na Chodsku se kroj nosil a stále se rozvíjel i ve 2. polovině 19. století, kdy se v převážné většině Čech začalo tradiční venkovské oblečení odkládat. Týká se to především kroje ženského, protože muži nebyli v tomto směru zdaleka tak konzervativní, a lze říci, že vývoj mužského kroje vyvrcholil již na konci feudalismu. Tehdy se velmi nepohodlné a studené staré šerkové oblečení začalo nahrazovat honosnějšími lajblíky a kazajkami; pláště pak byly modré soukené, nového střihu, barevně lemované a bohatě vyšité. Kabáty starého typu se ale také ještě používaly (obr. č. 11). Kalhoty byly hojně nahrazovány žlutými koženkovými a režné košile jemnými bavlněnými, bíle vyšitými (obr. č. 12). Na konci 19. století již muži začali kroj odkládat a nahrazovali jej moderním oblečením. Ale i tehdy se stále nosily vyšíváné košile a jejich výšivka se stále rozrůstala a vyvíjela. Poslední podoba kroje mužského je tato: žluté kalhoty „koženky“ s výšivkou na širokém poklopci, pod kolena se uvazovaly tzv. „jíštěrkami“ a zapínaly se skoro až na bocích. Na nohou nosili bílé punčochy, střevíce a nebo vysoké holínky. Košile měli plátěné, na prsou zapínané, rukávy byly široké, nabírané a později směrem dolů kose stříhané k manžetám. Přes košile se nosil „lajbl“, který byl soukený, modrý, červeně podšitý a na stojatém límci, kolem kapes a na zadním díle bohatě vyšíváný, s řadou lesklých knoflíků, ze kterých se zapínají jen tři. Kazajka byla soukená, tmavomodrá, rovněž na límci, rukávech, zadním díle a na předním díle bohatě vyšitá. Měla dvě řady zlatých knoflíků a nosila se otevřená. Na krku měli muži uvázaný barevný červený, nebo černý šátek (obr. č. 13). Ženatí muži poprvé oblékali tmavomodré kabáty, na kterých je jediná zapínací dírka u krku, ženich do ní navléká pentli od nevěsty. Kabát je také nádherně vyšíváný na krku, rukávech a zadním díle. Také se mu říkalo „kmotrovský kabát“ (obr. č. 14). V zimě se ve všední čas nosily kožichy do pasu, ale ve

¹⁰ Johánková Marie, Chodské tradice a zvyky, 1983, str. 71.

svátek jen dlouhé kabáty. Na hlavách nosili široké plstěné klobouky s páskem pod bradou nebo „vydrovky“ – čepice s červeným, zeleným dýnkem, malým střapcem, lemované vydří, kuní nebo tchoří kožešinou.¹¹

U ženského kroje to bylo poněkud jiné. V padesátých letech 19. století se na Chodsku vytvořil zvláštní typ ženského kroje, který je dodnes základem oblečení ke zvláště významným svátečním příležitostem. Charakteristickým se stal pro svou barevnou kompozici, kde převládá barva červená. Sukně, lajblíky, zástěry a punčochy, ve všem převládala červená barva. Ženy odložily tvrdé nepohodlné „šorce“, ve kterých byla stejně zima a přijaly barevné vlněné nebo šerkové sukně, v pase vrapované. Jejich barva se řídila podle ročních dob a příležitostí. Živůtky byly vpředu šněrované, vyšíváné dracounem a na krk se začaly dávat šátky. Místo kožichu se začaly nosit vlněné kabátky. Spodním šatem zůstává voblečka. Starý čepec „koláč“ začíná nahrazovat bohatě vyšívaná bílá plena a později pak černé nebo červené potištěné nebo vyšíváné šátky (obr. č. 15). Koláč se objevoval už jen u obřadního oblečení, např. kmotry, nevěsty po odčepení, a to až do počátku 20. století. V zimě nosily dva šátky – jeden do týla a druhý, úzce složený, kladly přes bradu a uvazovaly na temeni (obr. č. 16).¹²

Od druhé poloviny 19. století již převládají hlavně černé šátky, v rozích vyšíváné. Dříve bývaly malé, vlněné, zdobené tištěnými ornamenty květů, později se zvětšily a květy v rozích se začaly tvořit výšivkou, nejprve strojovou a poté, když přišla krize, si je ženy začaly doma vyšívat samy, čímž vznikaly nádherné barevné květy, které se neustále zvětšovaly a zdokonalovaly (obr. č. 17). Šátky se uvazují přes velký zdobený kostěný hřeben speciálním uzlem tak, že jeden menší cíp splývá dopředu po prsou a druhý větší po zádech. Hřeben pak udává šátku trochu vystouplý hranatý tvar (obr. č. 18, 19).¹³

Nevěsty a droužky si kolem hlavy obtáčely bílý „kalůnek“, na něj černou sametku zvanou „vospánek“ a širší červenou pentli. Na to se pak dávalo čepení, které se skládalo z osmi prutů rozmarýny, z nichž dva jsou ovinuty kolem hlavy a šest napjato svisle mezi nimi. Místa, kde není rozmarýna, jsou pokryta mašličkami a jehlicemi se skleněnými hlavičkami (obr. č. 20, 21).¹⁴

Vdané ženy si na prsa ukládají malou peřinku s peřím, vzhůru k bradě setřeseným, která je upevněna šněrovačkou a překryta barevným hedvábným šátkem (obr. č. 22, 23). Tyto bývaly bavlněné, tištěné, ve svátek vlněné nebo hedvábné, kdysi malé, ale později se také zvětšovaly

¹¹ Johánková Marie, Chodské tradice a zvyky, 1983, str. 74.

¹² Johánková Marie, Chodské tradice a zvyky, 1983, str. 75.

¹³ Johánková Marie, Chodské tradice a zvyky, 1983, str. 75.

¹⁴ Johánková Marie, Chodské tradice a zvyky, 1983, str. 75.

a vznikly hedvábné, nádherně barevné, po obvodě bohatě třásněné šátky. Pod něj si dávaly menší tylový cípek, který ochraňoval hedvábný šátek od propocení. Šátek si spínaly pod krkem špendlíkem „blunkou“ (obr. č. 24).¹⁵

Typické červené punčochy se nosily v zimě i v létě, na nohy obouvaly speciální střevíce „bůtky“. Jsou to nízké uzavřené střevíce s nízkým podpatkem, bohatě zdobené různými vyšívanými a vyřezávanými motivy, vytloukané mosaznými kroužky, u výkroje s barevnými mašličkami. Takové střevíce se jinde v Čechách nenajdou (obr. č. 25).

Rukávce mají u krku malý krajzlíček, který ale postupem času také vymizel. Z vyprávění paní Alžběty Vondrašové z Mrákova jsem se dozvěděla, že si jej v 50. letech 20. století děvčata sundávala, protože v něm prý vypadala „jako posazené na koláči“. Rukávy jsou široké, na konci s kraječkou, nad lokty uvázané a hodně naškrobené, aby sahaly až k lícím (obr. č. 26). Živůtky prodělaly spousty změn. Dolské živůtky mají svislý šíp v zádech, přednice se šikmo sbíhají a zapínají se na háčky a očka. Jsou lemované stříbrnou portou a nádherně vyšité stříbrným a zlatým dracounem, korálky a skleněnými perličkami. Dolské živůtky jsou úzké, sahají vysoko nad pas a na bocích mají upevněná tzv. „jelita“, na která se upevňuje sukně (obr. č. 27). Sukně, neboli „šerky“ jsou různých barev. V adventu, půstu a v čase smutku se nosily fialové a tmavomodré; nevěsta o svatbě oblékala také tmavomodrou až černou sukni, ostatní ženy nosily sukně červené „pájové“ a zelené „koukolové“. Sukně těchto veselých barev se nosily jinak po celý rok. Na dolním okraji sukně je našitý široký barevný „pantl“. Dříve býval jednobarevný. Šerky jsou po celé své délce hustě skládané, „vrapované“ do záhybů a sahají až nad kotníky. Později se vlivem módy začaly postupně zkracovat. Na sukni vpředu se uvazují „fěrtuchy“, široké zástěry, stejné délky jako sukně. Bývají pestře květované nebo barevně „štráfované“. Mezi nejoblíbenější patřil červenožlutý s hedvábnými proužky, tzv. „nevolický fěrtuch“ (obr. č. 28), který vyráběl a prodával tkadlec v Nevolicích. Byl protkáván hedvábným útkem žluté, zelené, modré barvy a tenkou červenou vlnou. Další byly fěrtuchy těžké brokátové nebo kašmírové květované. Nevěsta nosila bílý tylový vyšívání fěrtuch jako projev smutku. V dnešní době se ve smutku nosí tmavé barvy, ale dříve byla smuteční barvou barva bílá.¹⁶

Nejstarší typ kabátku měl v zadu dlouhé varhánky, dále úzké dlouhé rukávy, úzké vysoké přednice, které se stahovaly šněrováním (obr. č. 29). Tento typ se udržel jen na horním Chodsku v Postřekově. Na dolním Chodsku mají kabátky také varhánky, úzké rukávy, výstřih

¹⁵ Johánková Marie, Chodské tradice a zvyky, 1983, str. 77.

¹⁶ Johánková Marie, Chodské tradice a zvyky, 1983, str. 78.

bez límce s krátkým životem. Byly šité z bílého sukna, hluboký výstřih je zdoben výšivkou a varhánky jsou jen ozdoba. Ve druhé polovině 19. století se na dolním Chodsku začínají objevovat kabátky modré, které mají měkké, červeně podšité šůstky s páskem, jehož konce volně visí dolů. Rukávy jsou na ramenou nabírané, vpředu jsou dvě řady knoflíků, které mají pouze ozdobnou funkci. Dolní okraj rukávů a pásy zdobí bohatá ruční výšivka (obr. č. 30). Obdobného střihu jsou i kožíšky, které jsou taktéž z modrého suka a po obvodě jsou lemované šedým beránkem (obr. č. 31). Nejsou vyšité. Jeden čas se zde objevoval hnědý kožíšek, na zádech vyšíváný, ale brzy zanikl. V zimě a v dešti si Chodky kryjí hlavu, trup a ruce vlnákem (velký vlněný šátek tmavé barvy) nebo salupem (kostkovaný, červené barvy) (obr. č. 32). Ženy jej nosí i za nestálého počasí složený do obdélníku přes ruku. V ruce mají šáteček, bílé, červeně nebo pestře vyšíváný (obr. č. 33).¹⁷

Dalším svátečním krojem byl kraj přástkový, nebo také dožínkový (obr. č. 34, 35). Skládal se z pistulkové košile s pokosnými rukávy a velmi zajímavé sukně „moldonky“. Byla všita do úzkého pásu, neměla zažehlené záhyby a zavěšovala se na tkalounové šle. Materiál sukně moldonky byl z polovlněné látky protkané vlněnými, nestejně širokými pruhy ve výrazných červených, žlutých, bílých, zelených a černých barvách. K sukni se vázal vlněný žalínový fěrtuch s květinovými vzory a barevnými pruhy, nebo fěrtuch nevolický. Také na krk patřil vlněný květovaný šátek s trásněmi a na hlavě se v dřívější době nosil koláč, který mohl být vyšitý nebo i jednodušší nevyšitý, či později černý vyšíváný šátek uvázaný přes hřeben. Na nohou pak červené punčochy a prádlní vyšívané bůtky. V ruce nesměl chybět vyšíváný šáteček.

V druhé polovině 19. století, když už jinde v Čechách na vesnicích kraj zanikal, na Chodsku byl stále živý, udržoval se, dále se vytvářel a měnil se k většímu rozkvětu. Právě v této době rozkvetlo nejvíce výšivek i barev. Krásné jsou vystřižené krátké lajblíky empirového střihu vyšité korálky, sukně jásavých barev, hedvábné fěrtuchy a pantle, černé vyšívané šátky na hlavu, modré kabátky, vyšívané mužské košile i bohaté pestré výšivky na vestách a kazajkách.¹⁸

V tomto stavu sváteční kraj ustrnul a dále se vyvíjel už jen šat všední. Ten získal počátkem 20. století na veliké oblibě a ženy si jej začaly přetvářet na sváteční, i když jednodušší typ. Sukně typu „voblečky“ – sukně sešitá se živůtkem se šila z nejrůznějších barevných plátěných látek, ale i z kašmíru, sametu a brokátu. Přes živůtek se oblékala jupka, která byla zhotovena

¹⁷ Johánková Marie, Chodské tradice a zvyky, 1983, str. 79.

¹⁸ Johánková Marie, Chodské tradice a zvyky, 1983, str. 80.

ze stejné látky. Byla krátká do pasu a rukávy byly dvoudílné úzké, na ramenou nabírané a vystužené papírem. Jupka byla bohatě zdobena portami a krajkami na předním a zadním díle i na dolním konci rukávů. Přes sukni se vpředu nosí zástěrka, která je v pase naskládána a na dolním okraji a po stranách ozdobena kraječkou. Na hlavách mají ženy uvázané šátečky z lehké světlé látky s tištěnými květinovými vzory, zavazované pod bradou nebo v zadu „na babku“. Jindy nosí černý vyšíváný šátek, uvázaný přes hřeben. Ve složení tohoto oděvu se projevila touha po barevné výraznosti a pestrosti, která je příznačná pro vrcholnou fázi tradičního venkovského oblečení. Ženy přizpůsobovaly během roku barvu oblečení církevní symbolice (obr. č. 36 - 40).¹⁹

Tento druh kroje z novější doby na Chodsku přetrval až do dnes, kdy jej starší šeny stále oblékají. Na chodských vesnicích ještě dnes téměř v každé domácnosti najdeme kroj sváteční i všední. Zůstalo mu tolik roztomilosti a krajové rázovitosti, že je radost na něj pohledět.

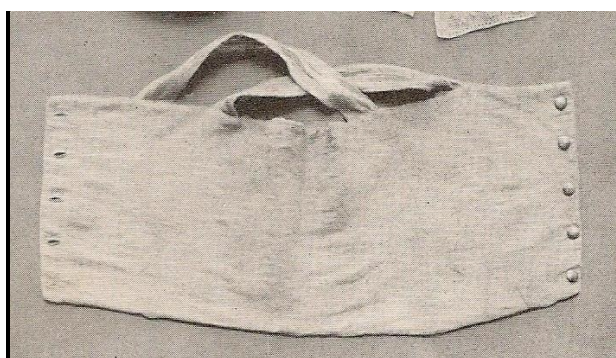
¹⁹ Johánková Marie, Chodské tradice a zvyky, 1983, str. 81.

6 Proměny kroje v obrazcích

V této kapitole bych ráda poukázala na rozdíly kroje z nejstarších dokumentací a kroje z novější doby a dále pak na obměny jednotlivých součástí kroje, které se nejčastěji měnily.

6.1 Kroj mužský

Na těchto obrazcích vidíme nejstarší chodský kroj mužský, jak se proměňoval v průběhu sledovaného období. Nejprve je to kroj k běžným příležitostem:



Nejstarší vesta „křížovák“, zapínal se na boku, pásy přes ramena měl na zádech zkřížené.²⁰



Kroj z 2. pol. 19. stol. – zde již muži nosili vyšitou vestu, čepici „vydrovku“, koženkové kalhoty a vysoké boty.²¹

²⁰ Archiv Muzea Chodska v Domažlicích.

²¹ Archiv Muzea Chodska v Domažlicích.



Rekrut z Tlumačova z roku 1920, který již kroj jako takový nemá, vidíme pouze vyšívanou košili a ozdobu z květín na kabátě.²²



Tady již vidíme rekruty ze Starého Klíčova o dvacet let později, kteří již kroj odložili úplně, zůstala jen květinová ozdoba na kabátě.²³

²² Langhammerová J., Lidové kroje z České republiky, 2003, str. 76.

²³ Rodinný archiv Martina Pincová, Starý Klíčov 164.

Po roce 1900 se kroj pomalu odkládá a nahrazuje jej civilní oblečení, zůstává pouze vyšíváná košile, kterou každý muž dostává od své nevěsty a má ji až do smrti. Zde můžeme vidět několik svatebních fotografií v různých časových úsecích



Obřadní oblečení mužů ve světlých kabátech z roku 1836.²⁴



Svatebčané z Chodska z roku 1836 – muži v dlouhých modrých kabátech se svatebními atributy – pruty rozmarýny na kloboucích, svatebními holemi a praporcem.²⁵

²⁴ Langhammerová J., 2003, Lidové kroje z České republiky, str. 115.

²⁵ Langhammerová J., 2003, Lidové kroje z České republiky, str. 116.



Svatebčané ze Starého Klíčova kolem roku 1910, muži již mají civilní oblek, ale zdobné prvky si stále ponechávají.²⁶



Zde je fotografie ženicha z roku 1951 v krásné vyšívané košili a v černém obleku s pentlí a rozmarýnou na klopě.²⁷

²⁶ Rodinný archiv Martina Pincová, Starý Klíčov 164.

²⁷ Rodinný archiv Martina Pincová, Starý Klíčov 164.

Původní kroj svatební pak můžeme vidět na fotografiích Chodského souboru Mrákov, nebo na jiných atelierových fotografiích.²⁸



²⁸ Archiv Marie Johánková, Mrákov 82.



Svatební oblečení prezentované Chodským souborem Mrákov kolem roku 1980.²⁹

²⁹ Archiv Marie Johánková, Mrákov 82.



Ženich a družba při vystoupení Chodského souboru Mrákov v Praze v Musaionu v roce 2012.³⁰

³⁰ Archiv Chodského souboru Mrákov.

6.2 Kroj ženský

Ženy na rozdíl od mužů kroj nosit nepřestaly. Můžeme zde zaznamenat jeho velké proměny ať už v jednotlivých částech, tak i v celkové podobě kroje. Na úplně nejstarším vyobrazení ženského chodského kroje se tento kroj dosti liší od toho dnešního, který získal svoji podobu až díky Československé výstavě v roce 1895, kdy se Chodové snažili ukázat to nejlepší, co měli, a vytvořili si kroj současné podoby.



Nejstarší vyobrazení ženského a mužského kroje kolem roku 1828.³¹

³¹ Langhammerová J., 2003, Lidové kroje z České republiky, str. 115.



Ženský kroj z druhé poloviny 19. stol.³²

³² Archiv Muzea Chodska v Domažlicích.



Ženy z Újezda v „koláčích“ kolem roku 1900.³³

³³ Archiv Muzea Chodska v Domažlicích.



Ženy z Mrákova z roku 1910 v šátcích.³⁴



Svobodná děvčata a chlapci ze Starého Klíčova kolem roku 1945.³⁵

³⁴ Rodinný archiv Martina Pincová, Starý Klíčov 164.

³⁵ Rodinný archiv Martina Pincová, Starý Klíčov 164.



Svobodná děvčata z roku 1970.³⁶

³⁶ Archiv Marie Johánková, Mrákov 82.



Svobodná děvčata z roku 2011.³⁷

Na předešlých fotografiích vidíme slavnostní kroj svobodných děvčat. Je zde patrné, že od roku 1940 se kroj již nezměnil.

³⁷ Mgr. Marie Johánková, Bořice 13.

Na této stránce jsou pak kroje vdaných žen. Na prvních dvou jsou ženy z Újezda z roku 1910 a na druhých dvou ženy z Tlumačova z let 1940 a 1956. Tento кроj se stále běžně používá. Také zde můžeme vidět rozdílný úvaz pleny. Nahoře je uvázaná na temeni s vyšitými konečky. První dvě fotografie jsou ze staršího období,³⁸ druhé dvě pak z období mladšího.³⁹



³⁸ Archiv Muzea Chodska v Domažlicích.

³⁹ Rodinný archiv Marie Johánková, Mrákov 82.

Zde již vidíme vdané ženy z Mrákova, první z roku 1970 a druhé dvě z roku 2013. V tomto období už se kroj nosí pouze výjimečně ke slavnostním rodinným příležitostem nebo při vystoupeních v souboru.⁴⁰



⁴⁰ Archiv Chodského souboru Mrákov, foto Mgr. Marie Johánková, Bořice 13.

Na dalších třech obrázcích vidíme nevěsty z Mrákova a Starého Klíčova a samozřejmě nesmí chybět nevěsta, která již byla těhotná, proto nesměla mít čepení, ale pouze šátek, jak je vidět na první fotografii. Vždy je zde nevěsta se ženichem a družička s družbou.



Svatba z Mrákova z roku 1925.⁴¹

⁴¹ Rodinný archiv Marie Johánková, Mrákov 82.



Svatba z roku 1948, nevěsta z Mrákova a ženich z Tlumačova.⁴²



Svatba ze Starého Klíčova z roku 1951.⁴³

⁴² Rodinný archiv Marie Johánkové, Mrákov 82.

⁴³ Rodinný archiv Martina Pincové, Starý Klíčov 164.

Na další fotografii vidíme nevěstu z roku 2010, jak ji při svém vystoupení předvádí Chodský soubor Mrákov.⁴⁴



⁴⁴ Archiv Mgr. Marie Johánková, Bořice 13.

Na dalších obrázcích porovnávám části kroje, které se obměňovaly nejvíce.

Jako první uvádím různé proměny pokrývek hlavy, které probíhaly v průběhu 19. a 20. století.

Mezi první pokrývky hlavy patří „koláč“. Měl dvě varianty – vyšitý pro svátek a nevyšitý pro všednější dny a dožínky či přástky. Vyšitý koláč byl vyztužený „kotětem“ – lískový proutek stočený do půlkruhu a omotaný koudelí. Nevyšitý pak měl pouze malou peřinku, která se vkládala do zadní části.⁴⁵ Velmi podrobně tento čepce „koláč“ popisuje J. F. Hruška: *„Čepec od podoby, jak na hlavě sedí, úplně kulatě, od Chodek samých koláčem byl nazýván. Vlastní koláč sešit ze dvou dílů; díl zadní, o mnoho nad týlí, jest nakrčen v mnohé faldy a těmi přišit na tom místě k dílu přednímu, aby celý zadek vějířovitě se kroužil. Na spodní straně jest celý okraj očky obšíván, očky „kančka“ prochází a ta čepec k hlavě přitahuje a na kličky podvazuje, jako asi na ženské košili. Ale čepec takto upravený, jistě dvakrát tak široký jako hlava ženy, nehezky by a nestejně splýval. Proto napínají jej hezky do kulata a pevně „kotětem“. Kotě jest prut obyčejně vrbový o něco kratší než obvod koláče, jenž obalen jest koudelí nebo vatou. Obal jest na středu prutu, na čepci dole zadu, na dva palce tlustý, ke koncům vytracený a celý bývá ještě pošit neb otočen bílou látkou. Čepec takto napjatý a tkaničkou stáhnutý žena ještě plínkou podél více než na půl přeloženou k čelu a skráním uvazuje a dole zadu pod „čampulí“ zavazuje. Čepce bývají bohatě obyčejně černě vyšívány.“* (Hruška J. F. 1899, Koláče (čepce), přesleny a dřevěné zavírání z Chodska, str. 57 – 59)



⁴⁵ Foto Martina Pincová, Star Klíčov 164.

Další pokrývka hlavy, která „koláč“ víceméně nahradila, byl černý vyšíváný šátek. Nejprve byl vyšitý strojově, avšak v době krize, kdy nebyla práce ani peníze nazbyt, začaly si ženy šátky vyšívat samy. Na prvních dvou obrázcích jsou vlněné šátky vyšité strojem, na dalších pak již ručně vyšité, z bavlněného klotu. Vidíme zde, jak se výšivka kus od kusu lišila, podle zručnosti a fantazie ženy.⁴⁶



⁴⁶ Foto Martina Pincová, Starý Klíčov 164.





Tento šátek, který je modře vyšitý se nosil ve smutku – advent, postní doba, pohřby.⁴⁷



⁴⁷ Foto Martina Pincová, Starý Klíčov 164.

Na dalších obrázcích vidíme pokrývku hlavy nazývanou „plena“, kterou nosily vdané ženy pro významné sváteční příležitosti. Měla různé způsoby úvazu.⁴⁸ Nejstarší způsob popisuje už K. J. Erben: „*Nejprve plenu přeloží do dvou cípů, z nichž spodní nevyšíváný přijde ležet na hlavu, květ vyšíváný přijde na záda, vyšíváné kalunky (ouvazky) visí kolem tváře dolů.*

Nyní natáhne tkalouny na obou stranách hlavy na spánků, plenu vezme a jednou rukou ji za kus k uchu podloží a přes to založení svršek přetáhne tak, že pod okem ten podložený záhyb se tratí a jiný záhyb nastane běžící od tkalounů rovně až do středu hlavy; na to pak levý konec s tkalounem pod bradu táhne v pravo a pravý konec v levo k uším, až na temeno hlavy, kdež pak tkalouny ve dvě kličky (mašle) zaváže, ab\ jedna k levému uchu, druhá k pravému šla, a konce do zadu visely, čímž celá hlava ovázaná jest tak, že pod trochu vyčnívající plenou jest viděti jen čelo a tvář až k uším a jen předeek brady; uši a spodek brady skryty jsou pod plenou zavázanou, jejíž konec na zádech s květem svým volně visí.

Uvázání této pleny není lehké a děje se hodnou chvíli před zrcadlem. V čas parna se plena rozváže a leží volně na hlavě a tkalouny dolů k pasu volně splývají.“ (Erben K. J. 1867, Popis krojů lidu selského, tak nazývaných Chodů neb Buláků z okolí města Domažlic v Čechách, str. 178).

Později se již uvazovala jen pod bradou a vyšíváné konečky se tím přestaly k pleně používat.



⁴⁸ Foto Martina Pincová, Starý Klíčov 164.



Zde vidíme jiný, starší typ výšivky.⁴⁹



⁴⁹ Archiv Muzea Chodska v Domažlicích.

Dva typy konečků k pleně, které se zachovaly v pozůstalosti sester Bílkových.⁵⁰



Další část kroje, která se nejvíce měnila, byl hedvábný, kolem dokola otrásněný, šátek na krk. Nejstarší dochované šátky jsou hedvábné květované s klasy nebo s barevnými květovanými pasy kolem dokola šátku. Později se šátky vyráběly z brokátu, na kterém byly vetkávány nádherné pestrobarevné květy.



⁵⁰ Foto Martina Pincová, Starý Klíčov 164.







Zelený šátek na krk se mohl nosit ve svátek i při menším smutku.⁵¹



⁵¹ Foto Martina Pincová, Starý Klíčov 164.

Tyto dva poslední šátky, modrý a fialový, se opět nosily do smutku a také jej měla na sobě nevěsta o svatbě spolu s tmavě modrou sukní šerkou a bílou tylovou zástěrkou.⁵²



⁵² Foto Martina Pincová, Starý Klíčov 164.

Asi nejvíce rozličných vzorů a barev měl fěrtuch. Nejstarší byly vyráběny v tmavších barvách, ale později se barvy a květy na fěrtuchu rozzářily do překrásných barev a vzorů. Ty později korespondovaly s šátky na krk.⁵³



⁵³ Foto Martina Pincová, Starý Klíčov 164.







Zelený fěrtuch byl univerzální pro svátek i smutek. Mohl se kombinovat se všemi barvami.⁵⁴



⁵⁴ Foto Martina Pincová, Starý Klíčov 164.

Tento s fialovým a modrým podkladem se opět nosil do smutku.⁵⁵



⁵⁵ Foto Martina Pincová, Starý Klíčov 164.

Dalším z druhů fěrtuchů je nevolický fěrtuch. Vyráběl jej tkadlec, který bydlel v Nevolicích, Martin Pretl. Používal kombinaci bavlněného a hedvábného útku a později také útek vlněný. Sám si testoval barvy i vzory a byl ve své činnosti velice schopný, soudě podle obliby a zájmu o jeho zboží. Jeho fěrtuchy si kupovaly selky ze širokého okolí, po vsích je roznášela podomní obchodnice. Tyto fěrtuchy patřily ke svátečnímu oblečení a existují zprávy, že za jeden zlatý pruh na zástěře se platila jedna zlatka a ty nejpestřejší se pohybovaly až kolem 10 zlatých.

Na třetím obrázku vidíme jednodušší bavlněný nevolický fěrtuch.⁵⁶



⁵⁶ Foto Martina Pincová, Starý Klíčov 164.



Další ze součástí chodského kroje, které se měnily, je šerka. Sice se nosila stále stejného tvaru i materiálu, ale barvy se střídaly podle církevních slavností. Nejčastěji se používala šerka červená, ale i ta měla na spodním konci ozdobný pantl různých barev. Další z barev šerky byla zelená, která nebyla až tak častá, ale přesto se nosila například o Velikonocích. Barvy pro smutek byly tmavě modrá a fialová, nevěsta však nosila pouze tmavě modrou.⁵⁷



⁵⁷ Archiv Chodského soubor Mrákov.



Pantle do pasu byly ve stejných barvách, jako celý kroj, buďto červený, zelený, nebo fialový.⁵⁸



⁵⁸ Foto Martina Pincová, Starý Klíčov 164.

7 Doznívání kroje

Od čtyřicátých let se již kroj víceméně nezměnil. Jeho forma zůstala stejná do dnešní doby, pouze délka sukně se poněkud zkrátila podle módy. Ani tkaniny a vzory se již neměnily, protože jejich výroba se po druhé světové válce hodně omezila. Kroje nahradilo civilní oblečení a jejich uplatnění se přesunulo do národopisných souborů, kde se typ kroje omezil na jeden slavnostní a jeden méně slavnostní, což kroji jako takovému příliš neprospělo. Dosti se sjednotil, přestaly se objevovat jeho varianty a obměny.

Pro naše předky měl lidový kroj velkou cenu, především kroj sváteční byl pro ně velkým bohatstvím. Nejcennější části těchto krojů se předávaly z generace na generaci a věnovala se velká pozornost jejich péči. Na některých vesnicích je tomu tak dodnes. Za dlouhá léta se vypořádávalo, co jim škodí a co naopak prospívá a jak se o ně dnes bez použití současných moderních technologií starat, aby co nejdéle vydržely.

Krojové části se například po každém použití větraly, ukládaly do šuplíků, truhel a později i do skříní. Vyšívané součásti se údajně prokládaly modrým hedvábným papírem, aby jejich výšivky nezažloutly. Každá část kroje se skládala do šuplíků jiným způsobem a v určitém pořadí tak, aby se nemohla poškodit. Později se také například do nohavic začal vkládat novinový papír jako odpuzovač molů, pro udržení správného tvaru a podobně. Nejen ukládání, ale i praní mělo své osvědčené šetrné metody. Proto můžeme ještě dnes nosit kroje staré i více než sto let a přesto jsou krásné a zachovalé.

Dnes se sice kroje už tak běžně jako dříve nenosí, ale přesto se oblékají pro nejrůznější slavnosti a příležitosti. Takovými jsou například různé rodinné události, jako křtiny, svatby nebo církevní slavnosti, jako první svaté přijímání, biřmování, boží tělo a různé poutě. V některých obcích, jako jsou Mrákov, Starý Klíčov, Tlumačov a Stráž, se ještě dnes kroje nosí v neděli do kostela a generace našich babiček je nosí i jako každodenní oblečení. Civil bychom u nich jen těžko hledali. Téměř na každou neděli v roce mají jiný kroj, jehož barva a vzor odpovídají církevním svátkům. Jejich šatník čítá až osmdesát kusů šatů.

Opět se začínají objevovat staré typy krojů, lidé je vytahují ze starých truhel po babičkách a prababičkách a jsou velice pestré v jejich různorodosti. Řekla bych, že chodský kroj opět ožívá a nabývá velkého rozmachu. Škoda jen, že se dnes již nevyrábí materiály, které by se daly použít k obnově jednotlivých částí kroje, jež se postupem času začínají rozpadat.

8 Můj přínos a přínos mé rodiny k zachování krojové tradice:

Jelikož v naší rodině se tradovalo šití, vyšívání, výroba čepení, dětských čepiček a paličkování, i já jsem se zapojila do obnovy starých rodinných tradic a začala jsem zhotovovat a vyšívat nové kroje.

Moje prababička měla přezdívku „Čepička“, protože chodila čepit (zdobit hlavu) nevěsty a droužky (družičky) jak v Mrákově, tak i v okolních vsích. Také šila, vyšívala a zdobila dětské čepičky. Obě moje babičky vyšívaly černé šátky na hlavu, pánské košile, vesty a kazajky.

Jelikož mým původním povoláním je krejčovina, nechala jsem se v době své mateřské dovolené přesvědčit a začala jsem šít kroje pro své kamarády a kamarádky z národopisného souboru. Zapojila jsem i svoji maminku a sestru, které mi pomáhají vyšívat, jelikož je tato práce dosti časově náročná.

Šiji úplně nové součásti kroje a také se snažím opravovat a zachraňovat staré a vzácné kusy, které by se jen těžko daly znovu vytvořit, a to kvůli nedostatku materiálu nebo pro náročnost výšivek a celkové zpracování.

Jako poslední prvek k pánskému kroji jsme začaly vyrábět chodské šle. Našly jsme jeden prototyp vyrobený sestrami Bílkovými, a protože mému bratrovi pořád padaly kalhoty při tanci a měl jen obyčejné šle, řekly jsme si, že mu vyšijeme nové parádní. Hned se začali přidávat i ostatní chlapečci ze souboru i mimo něj, takže za dva roky už máme vyrobeno kolem deseti kusů těchto šlů.

V obrazové dokumentaci přikládám některé svoje práce i práce mé sestry, maminky i babiček a také práce maminky mého manžela, která měla ve své rodině tradici paličkování, protože pochází z horního Chodska, kde bylo v období zimy paličkování krajek hlavním zdrojem obživy. Paličkovali zde i muži. Snažila jsem se tomuto umění také naučit. Paličkování se také věnuje moje švagrová se svojí sestrou.

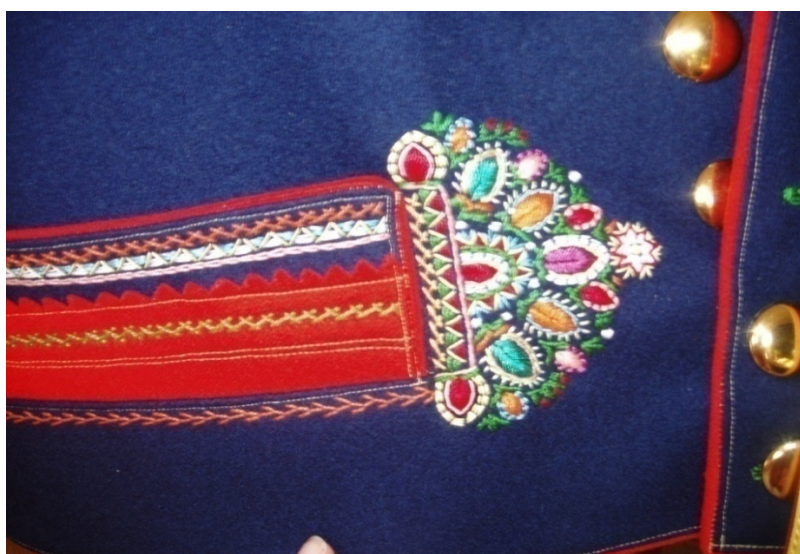
Myslím si, že naše rodina obsáhla převážnou většinu umění, jak vyrobit chodské kroje a jejich části, aby se kraj, který je součástí našeho života, nikdy nevytratil z tohoto tvrdého kraje, který tolik milujeme.

Při psaní této práce jsem narazila na mnoho zajímavých částí kroje, které se už bohužel v dnešní době nenosí a mnohdy se dokonce vytratil z povědomí lidí. Jelikož Mrákov i Starý Klíčov na přelomu 19. a 20. století vyhořely, spousta těchto kusů kroje se už neobnovila, proto jsem byla velice ráda, že jsem tyto vzácné kusy našla alespoň v Muzeu Chodsko v Domažlicích.

Jsem členkou Chodského souboru Mrákov a chtěla bych, aby se při jeho vystoupeních prezentovaly i tyto staré kroje, aby se opět dostaly na veřejnost a lidé si je připomínali, ať už na Chodsku, nebo v jiných částech naší země. Proto se tyto vzácné kusy snažím znovu rekonstruovat, a pokud je to možné, i znovu vyrobit.

9 Ukázky prací mé rodiny

V této kapitole přikládám ukázky své práce i prací mé sestry Jany Kucalové, maminky Marie Johánkové, babiček Marie Pivoňkové a Kateřiny Johánkové a prababičky Markéty Smazalové. Jelikož jsem se provdala do rodiny, která pochází z horního Chodska, kde bylo dříve hlavním zdrojem obživy paličkování, přikládám i ukázky práce maminky mého manžela Jany Pincové a dále pak práce mojí švagrové Marie Johánkové ml., která se paličkování také věnuje. (foto Martina Pincová, Starý Klíčov 164)



Obrázek č. 1, 2, 3: Pánská vesta – autor: Martina Pincová



Obrázek č. 4, 5, 6: Pánská vesta – autor: Martina Pincová



Obrázek č. 7: Kazajka – autor kazajky: Martina Pincová; autor výšivky: Marie Johánková



Obrázek č. 8, 9: Modré kabáty pro soubor - autor: Martina Pincová, Marie Johánková



Obrázek č. 10, 11: Pánské šle – autor: Martina Pincová, Marie Johánková



Obrázek č. 12, 13: Vesta pánská – autor: Martina Pincová a Marie Johánková



Obrázek č. 14, 15: Dětské kroje chlapecké i dívčí – autor šití: Martina Pincová; výšivka Marie Johánková; šití kalhot a košilky Marie Pivoňková



Obrázek č. 16, 17, 18: Chlapecká vestička; kroj dívčí, detail výšivky vestičky - autor: Martina Pincová



Obrázek č. 19, 20: Dětské šatečky „karkulka“ ke křtu dvojčátek; dívčí kroje – autor: Martina Pincová



Obrázek č. 21, 22: Rekonstrukce „koláče“ – autor: Martina Pincová



Obrázek č. 23, 24: Nově ušitý koláč nevyšitý – autor: Martina Pincová



Obrázek č. 25, 26, 27: Vínky pro svobodná děvčata k méně slavnostnímu kroji – autor: Martina Pincová



Obrázek č. 28, 29: Šátečky do ruky pro dospělé i děti – autor: Jana Kucalová



Obrázek č. 24, 25: Šatečky – autor: Marie Pivoňková; čepička – autor: Markéta Smazalová
(v generačním rozdílu – foto archiv Martina Pincová, Starý Klíčov 164)



Obrázek č. 26: Detail čepičky – autor: Markéta Smazalová



Obrázek č. 27: Černý vyšíváný šátek – autor: Marie Pivoňková



Obrázek č. 28, 29: Markéta Smazalová „Čepička“ - při čepení nevěsty; detail čepení (foto: archiv Marie Johánková, Mrákov 82)



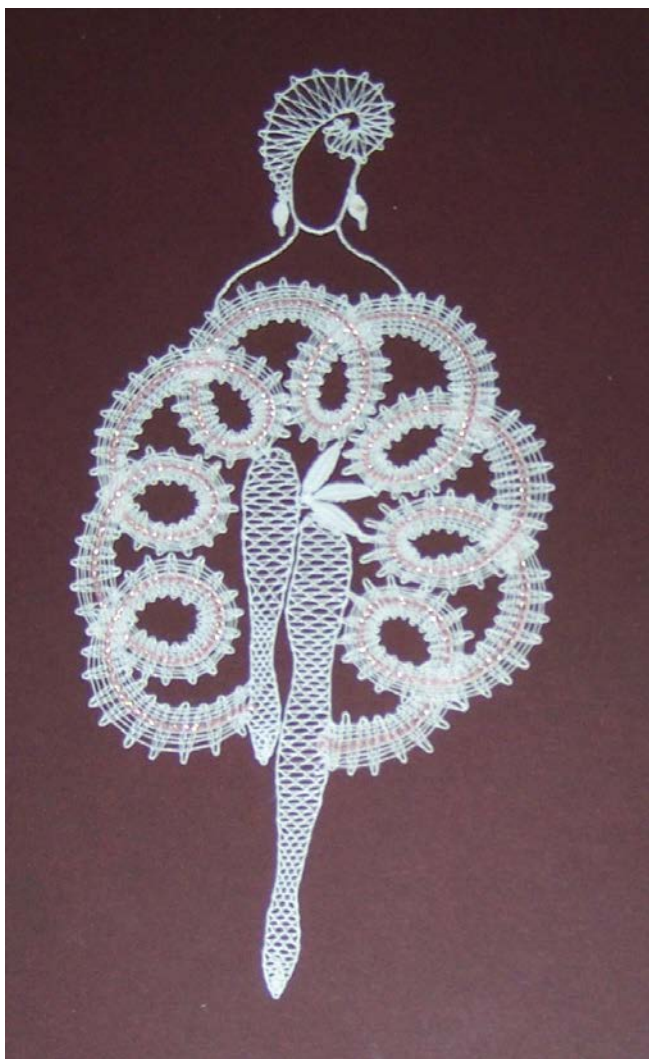
Obrázek č. 30, 31: Vyšivaná plena na hlavu – autor: Markéta Smazalová, Kateřina Johánková



Obrázek č. 32: Paličkovaný obraz – autor: Jana Pincová



Obrázek č. 33, 34, 35: Paličkové obrazy – autor: Jana Pincová



Obrázek č. 36, 37: Autor práce: Mgr. Marie Johánková ml.

Resumé

Tato práce poukazuje na vývoj kroje na dolním Chodsku od nejstarších dob, které jsou zdokumentované. Obsahuje také kapitolu o historii Chodů a dále pak materiály, které se nejčastěji k výrobě kroje používaly. Dále jsou zde fotografie, kde je ukázán vývoj a obměny kroje v průběhu sledovaného období. Také je zde vyzdvihnuta rozmanitost a barevnost jednotlivých částí chodského kroje. Použité fotografie jsou z archivu Muzea Chodska v Domažlicích, z archivu Chodského souboru Mrákov a největší podíl je z rodinných archivů. Závěrečnou část tvoří autorčin přínos k zachování krojové tradice, její krejčovská práce a také krojové aktivity její rodiny.

Seznam literatury a pramenů:

Literatura:

ERBEN, K. J., Popis krojů lidu selského, tak nazývaných Chodů neb Buláků z okolí města Domažlic v Čechách. Česká včela, roč. II., č. 14. a 15., redakcí Vítězslava Háška a Jana Nerudy, tiskem dra. Edvarda Grégra, Praha, 1867, str. 178.

HRUŠKA, J. F., Koláče (čepce), přesleny a dřevěné zavírání z Chodska. Český lid, č. 8, nákladem F. Šimáčka v Praze, 1899, str. 57 – 59.

KALOUSOVÁ, L., Chodský kroj na prahu 21. století, Typos, tiskařské závody, s.r.o. Plzeň, 2011, ISBN 978-80-260-0736-4.

KUMPEROVÁ, I. Chodské kroje. Tiskárna MKS Domažlice, 2010.

LANGHAMMEROVÁ, J. České lidové kroje. Vydavatelství a nakladatelství Práce, Praha, 1994.

LANGHAMMEROVÁ, J. Lidové kroje z České republiky. Nakladatelství Lidové noviny, Praha, 2003.

LANGHAMMEROVÁ, J. Současný lidový oděv na Chodsku a jeho vývoj ve dvacátém století. Sborník Národního muzea v Praze, Panorama, Praha, 1989.

NEJDL, J. PROCHÁZKA, Z. Chodsko historické a současné, Nakladatelství Českého lesa v Domažlicích ve spolupráci s Muzeem Chodska v Domažlicích, 2013. ISBN 978-80-87316-39-9.

NĚMCOVÁ, B. Národopisné a cestopisné obrazy. Státní nakladatelství krásné literatury, hudby a umění, Praha, 1957.

RANDA, P. H. Chodové a jejich osudy. Historické pojednání pro náš bodrý lid v Pošumavsku, nakladatel Karel Prunar, Domažlice, 1887.

SKOPOVÁ, K. Lidový oděv v České republice, Slovník základních pojmů v lidovém odívání, Vydalo Sdružení přátel folkloru v Brně a Národní ústav lidové kultury, Brno, 2004.

STRÁNSKÁ, D. Lidové kroje v Československu. díl I. - Čechy, nakladatelství J. Otto, Praha, 1949.

ŠTĚPÁNOVÁ, I. Lidový oděv v Čechách 19. století. Státní pedagogické nakladatelství, Praha, 1984.

Prameny:

JOHÁNKOVÁ, M. Diplomová práce „Chodské tradice a zvyky“, PF Plzeň, 1983.

MAŠKOVÁ, M. Diplomová práce „Modifikace folkloru“, UTB ve Zlíně, 2010.

VONDRAŠOVÁ, A. Mrákov 8.

Seznam příloh:

- Obrázek č. 1: Muž v kožichu z konce 19. stol. (olej Václava Malého – majetek Jana Malého v Praze)
- Obrázek č. 2: Muž a ženy z Chodska kolem roku 1828, dobová kresba, Carl Russ (ze salmovského majetku, Rájec nad Svitavou, MG Brno)
- Obrázek č. 3: Čepice z choroše (foto Mgr. Marie Johánková, Bořice 13)
- Obrázek č. 4: Vesta „křížovák“ (majetek Muzea Chodska v Domažlicích)
- Obrázek č. 5: Vyobrazení chodské svatby z roku 1836 u slavnosti korunovace v Praze, A. Waldhauser (majetek Muzea Chodska v Domažlicích)
- Obrázek č. 6, 7: Punty – různé druhy (depozitář Muzea Chodska v Domažlicích)
- Obrázek č. 8: Ženské kožené pásy (majetek Muzea Chodska v Domažlicích)
- Obrázek č. 9: Chodský kroj z druhé poloviny 19. stol. (majetek Muzea Chodska v Domažlicích)
- Obrázek č. 10: „koláč“ – pokrývka hlavy z 19. stol. (majetek Muzea Chodska v Domažlicích)
- Obrázek č. 11: Muži z Chodského souboru Mrákov v kazajce a kabátu (archiv Chodského souboru Mrákov)
- Obrázek č. 12: Výšivka pánské košile – náprsenka košile (foto Mgr. Marie Johánková, Bořice 13)
- Obrázek č. 13: Starý muž v lajblíku a šátečku (majetek Muzea Chodska v Domažlicích)
- Obrázek č. 14: Ženich a družba v modrém kabátě (majetek Muzea Chodska v Domažlicích)
- Obrázek č. 15: Skupinka - ženy v pleně, v šátku a muži ve vestách z počátku 20. století (majetek Muzea Chodska v Domažlicích)
- Obrázek č. 16: Ženy se dvěma šátky, jeden uvázaný v týle a druhý úzký přes bradu (olej Václava Malého, majetek Um. - prům. muzea v Plzni)
- Obrázek č. 17: Ženy v černých šátcích z Mrákova v roce 1910 (rodinný archiv Martina Pincová, Starý Klíčov 164))
- Obrázek č. 18: Kostěný hřeben k úpravě vlasů (majetek Muzea Chodska v Domažlicích)
- Obrázek č. 19: Kostěný hřeben (majetek Muzea Chodska v Domažlicích)
- Obrázek č. 20: Nevěsta – detail „čepení“ (majetek Muzea Chodska v Domažlicích)
- Obrázek č. 21: Ozdobné jehlice k čepení (rodinný archiv Martina Pincová, Starý Klíčov 64)
- Obrázek č. 22: Peřinka (depozitář Muzea Chodska v Domažlicích)

- Obrázek č. 23: Detail výšivky peřinky (depozitář Muzea Chodska v Domažlicích)
- Obrázek č. 24: Spínátka“ blunky“ na šátek ke krku (rodinný archiv Martina Pincová, Starý Klíčov 164)
- Obrázek č. 25: „Bůtky“, speciální obuv chodských žen (foto Mgr. Marie Johánková, Bořice 13)
- Obrázek č. 26: Krajzlíček u krku družičky (rodinný archiv Martina Pincová, Starý Klíčov 164)
- Obrázek č. 27: Lajblík k ženskému kroji (rodinný archiv Martina Pincová, Starý Klíčov 164)
- Obrázek č. 28: Nevolicový fěrtuch (foto Mgr. Marie Johánková, Bořice 13)
- Obrázek č. 29: Nejstarší typ kabátku, udržel se jen na horním Chodsku v Postřekově (majetek Národního muzea v Praze).
- Obrázek č. 30: Kabátek z Mrákova kolem roku 1950 (foto Mgr. Marie Johánková, Bořice 13)
- Obrázek č. 31: Ženský kožíšek (archiv Chodského souboru Mrákov)
- Obrázek č. 32: Salup červený (foto Mgr. Marie Johánková, Bořice 13)
- Obrázek č. 33: Šáteček do ruky (archiv Chodského souboru Mrákov)
- Obrázek č. 34: Přástkový kroj (foto: Mgr. Marie Johánková, Bořice 13)
- Obrázek č. 35: Dožínkový kroj (foto: Karel Winkler, Mlýneček)
- Obrázek č. 36: Pozdější sváteční kroj – nazývaný šaty kašmírové pro slavnostní příležitosti, rok 2013 (foto Mgr. Marie Johánková, Bořice 13)
- Obrázek č. 37: Šaty křížové – pro nejvýznamnější svátky v roce, rok 2010 (rodinný archiv Martina Pincová, Starý Klíčov 164)
- Obrázek č. 38: Vlněné křížové šaty se „salůpkem“ na hlavě – kolem roku 1910 (majetek Muzea Chodska v Domažlicích)
- Obrázek č. 39: Křížové červené šaty, rok 1950 (rodinný archiv Martina Pincová, Starý Klíčov 164)
- Obrázek č. 40: Modré brokátové šaty, rok 1990 (rodinný archiv Martina Pincová, Starý Klíčov 164)

Přílohy:



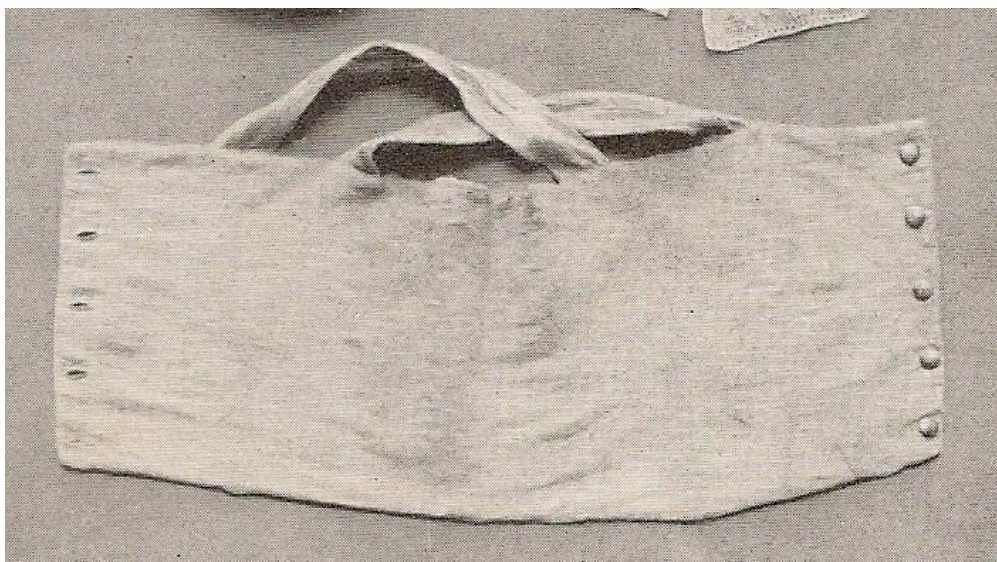
Obrázek č. 1: Muž v kožichu z konce 19. stol. (V. Malý)



Obrázek č. 2: Muž a ženy z Chodska kolem roku 1828, dobová kresba, Carl Russ



Obrázek č. 3: Čepice z choroše



Obrázek č. 4: Vesta „křižovák“



Obrázek č. 5: Vyobrazení chodské svatby z roku 1836 u slavnosti korunovace v Praze, A. Waldhauser



Obrázek č. 6, 7: Punt – různé druhy (depozitář Muzea Chodska v Domažlicích)



Obrázek č. 8: Ženské kožené pásy



Obrázek č. 9: Chodský kroj z druhé poloviny 19. stol.



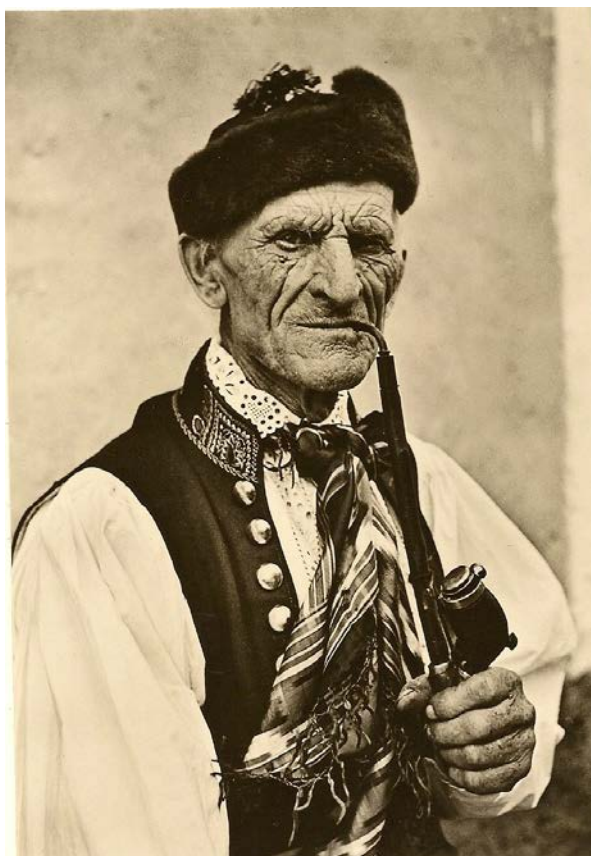
Obrázek č. 10: „koláč“ – pokrývka hlavy z 19. stol.



Obrázek č. 11: Muži z Chodského souboru
Mrákov v kazajce a kabátu



Obrázek č. 12: Výšivka pánské košile -
náprsenka košile



Obrázek č. 13: Starý muž v lajblíku a šátečku



Obrázek č. 14: Ženich a družba v modrém kabátě



Obrázek č. 15: Skupinka - ženy v pleně, v šátku a muži ve vestách z počátku 20. století



Obrázek č. 16: Ženy se dvěma šátky, jeden uvázaný v týle a druhý úzký přes bradu



Obrázek č. 17: Ženy v černých šátcích z Mrákova v roce 1910



Obrázek č. 18: Kostěný hřeben k úpravě vlasů



Obrázek č. 19: Kostěný hřeben



Obrázek č. 20: Nevěsta – „čepení“



Obrázek č. 21: Ozdobné jehlice k čepení



Obrázek č. 22: Peřinka



Obrázek č. 23: Detail výšivky peřinky



Obrázek č. 24: Spínátka“ blunky“ na šátek ke krku



Obrázek č. 25: „Bůtky“, speciální obuv chodských žen



Obrázek č. 26: Krajzlíček od rukávů u krku družičky



Obrázek č. 27: Lajblík k ženskému kroji



Obrázek č. 28: Nevolecký fěrtuch



Obrázek č. 29: Nejstarší typ kabátku, udržel se jen na horním Chodsku v Postřekově.



Obrázek č. 30: Kabátek z Mrákova z 20. století



Obrázek č. 31: Ženský kožíšek



Obrázek č. 33: Šáteček do ruky



Obrázek č. 32: Salup červený



Obrázek č. 34: Prástkový, dožínkový kroj



Obrázek č. 35: Prástkový, dožínkový kroj



Obrázek č. 36: Pozdější sváteční kroj – nazývaný šaty - kašmírové pro slavnostní příležitosti, rok 2013



Obrázek č. 37: Šaty křížové – pro nejvýznamnější svátky v roce, rok 2010



Obrázek č. 38: Vlněné křížové šaty se „salůpkem“ na hlavě – kolem roku 1910



Obrázek č. 39: Křížové červené šaty, rok 1950



Obrázek č. 40: Modré brokátové šaty, rok 1990